

Mesures a seguir en cas d'emergència



INDEX:

1. TIPUS D'EMERGÈNCIES SEGONS LA GRAVETAT:	2
2. PROCEDIMENT EN CAS D'EMERGÈNCIA. QUE FER EN CAS DE...	2
2.1. AMENAÇA DE BOMBA	3
2.2. EVACUACIÓ GENERAL:	4
2.3. CONFINAMENT:	4
2.4. DETECTAR UN INCENDI:	4
2.5. DETECTAR UNA FUITA DE PRODUCTES TÒXICS:	5
2.6. ACCIDENT :	5
3. SIMULACRES:	6
4. TIPUS D'ALARMES:	6
5. PUNT DE TROBADA	6
6. ÚS EXTINTORS:	9
7. ORGANIGRAMA FUNCIONAL PLA D'EMERGÈNCIA	11

1. TIPUS D'EMERGÈNCIES SEGONS LA GRAVETAT:

Falsa alarma.

Activació accidental dels sistemes de detecció o tota aquella contingència que, després de la seva comprovació, el Servei de Seguretat o el Cap d'Intervenció verifica com a nul·la.

Incident.

Es consideren incidents, aquells que per la seva situació, índole, característiques, no puguin derivar en qualsevol altra Categoria de Risc superior ni provoquin l'aturada de les activitats normals a cap dels edificis.

Conat d'emergència.

Es tracta de situacions anormals de risc detectades en la fase inicial, que es poden solucionar amb els mitjans propis destinats a aquest fi, sense que hi hagi risc que pugui afectar al seu voltant.

Emergència parcial.

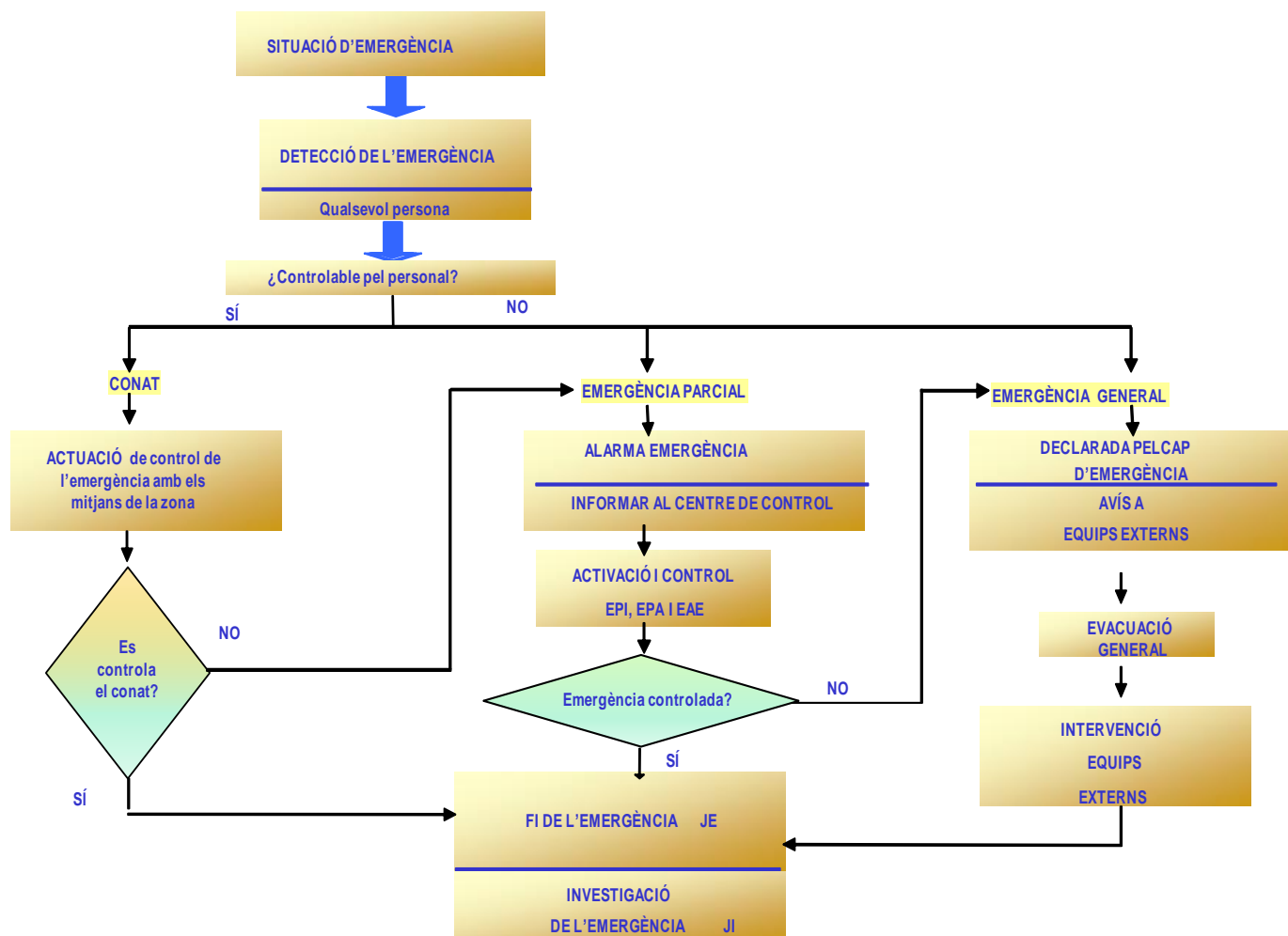
Emergències que no poden ser neutralitzades fàcilment per part del personal i requereixen l'actuació de mitjans humans especialitzats, designats prèviament i instruits expressament per això. Normalment afectarà només un sector d'incendi i no hi ha risc de que afecti altres instal·lacions del complex.

Emergència general.

Emergències que poden afectar diversos sectors d'incendi i que, de fet, provoquen l'aturada de l'activitat del CONSORCI D'AIGÜES DE TARRAGONA. L'emergència general comportarà l'evacuació o el confinament, segons correspongui, de les persones de la totalitat dels sectors.

2. PROCEDIMENT EN CAS D'EMERGÈNCIA. QUE FER EN CAS DE...

- Si detecteu qualsevol situació d'emergència al CAT, el primer que heu de fer es trucar al Cap de l'Emergència, al Cap d'Intervenció o en el seu defecte, al vostre responsable immediat del CAT i notificar-ho.
- Indiqueu el tipus d'emergència i el lloc.
- Col·laboreu en allò que se us indiqui.
- En funció de la vostra formació i capacitat, podreu actuar. Feu servir el sentit comú i no us arrisqueu mai.



2.1. AMENANÇA DE BOMBA

- Prendre les dades que els comuniquen sobre el lloc i l'hora de l'explosió.
- Intentar fixar-se bé en el diàleg i en les característiques de la veu (home/dona, jove/gran, accents especials, manera d'expressar-se,...), així com en altres característiques de la conversa telefònica.
- Avisar immediatament al Director de l'Emergència.
- Avisar als Mossos d'Esquadra.
- Seguir les seves instruccions i col·laborar en allò que s'indiqui.

2.2. EVACUACIÓ GENERAL:

Sonaran les sirenes:

- Atendre les indicacions de l'Equip d'Evacuació i Confinament.
- Evacuar el sector o establiment mantenint l'ordre i la tranquil·litat.
- Tancar totes les portes i finestres, per tal d'evitar corrents d'aire. Apagui els equips elèctrics.
- No entretenir-se a recollir coses ni retrocedir a buscar altres persones.
- No cridar durant l'evacuació.
- No córrer, caminar ràpid, tancant al seu pas la major quantitat de portes. No utilitzeu ascensors. Descendeixi sempre que sigui possible.
- Evacui la zona per la ruta assignada. Memoritzi els recorreguts d'emergència.
- Si hi ha fum, realitzar l'evacuació arran de terra.
- Sortir ordenadament, sense córrer.
- Dirigir-se i quedar-se al lloc de concentració fixat (punt de trobada) fins a rebre instruccions.
- No moure el cotxe del seu lloc, ja que es podrien col·lapsar els accessos i impedir l'entrada de les ajudes externes.
- En cas que hi hagi persones atrapades, el Cap de l'Emergència decidirà el procediment a seguir.
- Nota: De forma extraordinària, i si la situació ho requereix, qualsevol persona responsable d'una zona on succeeixi una incidència greu, pot donar, preventivament, l'ordre d'evacuació parcial de la zona i avisar immediatament el Director de l'Emergència.

2.3. CONFINAMENT:

Per megafonia es sentirà l'ordre de confinament:

- Tancar portes i finestres.
- Aturar el sistema de climatització
- Atendre les indicacions de l'Equip d'Evacuació i Confinament
- Dirigir-se al punt de trobada per casos de confinament (a l'interior d'un edifici, mai a l'exterior.) fins a rebre instruccions.
- En el cas de trobar-se fora de les instal·lacions el CCC us trucarà i se us donarà ordres.
- Si sentiu la notícia per la radio o altres mitjans, confineu-vos en un edifici, mai a l'interior del cotxe.

2.4. DETECTAR UN INCENDI:

- Mantingueu la calma. El més important és posar-se fora de perill i donar avís als altres.
- Si hi ha una alarma a prop, accioneu-la. Si no, crideu per alertar a la resta.

- Doneu avís immediatament al vostre Responsable superior.
- Si el foc és petit i sabeu utilitzar un extintor, utilitzeu-lo. Si el foc és de consideració, no us arrisqueu i espereu ajuda especialitzada. Al punt 6 s'explica breument com utilitzar un extintor.

2.5. DETECTAR UNA FUITA DE PRODUCTES TÒXICS:

- Doneu l'alarma al vostre superior del CAT.
- Eviteu en tot moment el contacte amb el líquid vessat, utilitzant l'equip de protecció adequat.
- Tanqueu la vàlvula/clau si sabeu quina és.
- Si el vessament és d'un producte inflamable, retireu totes les possibles fonts d'ignició (flames, espurnes, etc) de la zona fins que s'hagi retirat tot l'abocament i ventilat bé la zona.
- Si es produeixen esquitxades a la pell i ulls, rentar amb abundant aigua. Recordeu que les dutxes de seguretat i les estacions de rentat d'ulls estan localitzades en diversos punts i senyalitzades. Només s'han d'utilitzar en cas d'emergència.

2.6. ACCIDENT :

- En tot cas, seguir la seqüència **PAS**:

Protegir**A**visar**S**ocórrer

- **PROTEGIR-SE:** Protegir l'entorn i protegir la víctima en el lloc on s'ha produït l'accident. Cal fer una anàlisi ràpida de la situació i detectar possibles perills i prendre les mesures adients per eliminar-los.
- **AVISAR:** En primer terme als serveis d'emergències mitjançant una trucada telefònica al 112 i posteriorment informar al responsable immediat del CAT.



- **SOCÓRRER:** Les víctimes accidentades o malaltes, sempre tenint en compte que davant del dubte és millor no actuar.

- Col·laborar en allò que s'indiqui.
- La farmaciola de primers auxilis es troba senyalitzada a l'interior de les oficines. Tots els vehicles del CAT porten una farmaciola portàtil.
- Per més informació, llegiu el DSST-005-001 Guia de primers auxilis.

3. **SIMULACRES:**

- Tingueu present que al CAT es realitzen anualment simulacres d'evacuació, confinament...
- A l'ETAP, cada dos mesos, el primer dilluns de mes es realitza una prova de sirenes, pel que sentireu les sirenes, però en aquest cas, NO cal que aneu al Punt de Trobada.
- Per a la resta de casos, recordeu que és obligatòria la participació de tot el personal present als simulacres.

4. **TIPUS D'ALARMES:**

En cas d'emergència, sentireu una alarma inicial, anomenada "Emergència General" que marca l'inici de la emergència, i obliga a tothom a deixar el que estigui fent i anar al Punt de Trobada més proper. Es caracteritza per ser un to discontinu durant 3 minuts.

Un cop finalitzi l'emergència, sentireu un so diferent, anomenat "Final d'Emergència", que notifica que l'estat d'emergència ha finalitzat i que es pot tornar al lloc de treball. Es caracteritza per ser un so continu durant 30 segons.

TIPUS D'ALARMES

EMERGÈNCIA GENERAL

To discontinu durant 3 min.



FINAL DE L'EMERGÈNCIA

To continu durant 30 seg.

(30 s)



5. **PUNT DE TROBADA**

En general, quan arribeu al Punt de Trobada cal que espereu instruccions del vostre superior o del Cap de l'Emergència. En aquest punt es realitzarà el recompte del personal.

S'estableixen com a PUNT DE TROBADA en cas d' EVACUACIÓ:

De la CENTRAL:

- Davant de la caseta del vigilant de seguretat (Punt 2).



PUNT DE TROBADA



VIA D'EVACUACIÓ

De l'ETAP són:

- Edifici de Control → dintre del vestíbul d'entrada (Punt 2).
- Laboratori → dintre del vestíbul d'entrada (Punt 3).



PUNT DE TROBADA



VIA D'EVACUACIÓ

S'estableixen com a PUNT DE TROBADA en cas de CONFINAMENT:

Els punts de trobada en cas de confinament de la CENTRAL són:

- Edifici d'oficines → a la planta -1, davant de la cuina/cafetera.
- Edifici de manteniment → a la planta baixa, al hall d'entrada.

Els punts de trobada en cas de confinament de l'ETAP són:

- Edifici de Control → dintre del vestíbul d'entrada.
- Laboratori → dintre del vestíbul d'entrada.

6. ÚS EXTINTORS:

A l'hora d'enfrontar-se a un incendi amb un extintor, perquè l'operació es resolgui amb èxit, cal seguir unes pautes de caràcter general, tenir una bona tècnica i saber el tipus de foc amb el que ens enfrontem.

Tipus de focs:

A les etiquetes dels extintors podem veure sempre quin tipus d'extintor és, en funció del tipus de foc que poden sufocar: A, B, C i D.

En resum els tipus d'extintors segons el foc són:

- Classe A: focs amb combustibles sòlids com fusta, cartró, plàstic, etc.
- Classe B: focs on el combustible és líquid per exemple oli, gasolina o pintura.
- Classe C: focs on el combustible són gasos com el butà, propà o gas ciutat.
- Classe D: són els més rars, el combustible és un metall, els metalls que cremen són magnesi, sodi o alumini en pols.

El normal és que qualsevol extintor amb el qual ens trobem sigui del tipus A, B, C, és a dir serveix per apagar focs de sòlids, líquids i gas.

Tipus d'agent extintor

Els extintors que hi ha al CAT poden ser:

- D'aigua Polvoritzada: són ideals per apagar focs de tipus A i apropiats per a focs de tipus B. No s'han d'utilitzar mai en presència de corrent elèctric ja que l'aigua podria provocar una electrocució.
- De Pols: és el tipus més comú i usat en qualsevol edifici. És indicat per a focs de tipus A, B i C i en ser de pols evita el risc elèctric.
- De CO₂: El CO₂ és un gas i per tant no condueix l'electricitat. Aquest tipus d'extintors són aptes per a focs de tipus A, B i C. Solen ser usats on hi ha elements on l'extintor pot causar més mal que el foc. Per exemple si fem servir un extintor estàndard en un lloc on el valor dels materials és molt alt (un laboratori per exemple amb màquines molt cares) podríem malmetre amb l'escuma o la pols màquines molt valuoses, això ho evitem amb aquest tipus d'extintors ja que en ser un gas no danya els equips.

Pautes a seguir en cas d'incendi

- Utilitzar l'extintor més proper a l'incendi, que segurament contindrà l'agent extintor apropiat per al combustible involucrat. No obstant això, aquesta és una qüestió que s'ha de verificar abans de la seva utilització.

- Preparar l'extintor per ser utilitzat, seguint les instruccions d'ús que apareixen a l'etiqueta:
 - Comprovar al manòmetre que l'extintor te pressió.
 - Retirarà l'argolla de seguretat. Per fer-ho, col·locar l'extintor en posició horitzontal al terra, subjectar l'extintor amb el peu i estirar l'argolla sense por.
 - Agafar la mànega de l'extintor amb una ma, i amb l'altre l'ansa.
 - Fer un tret curt de prova per verificar el correcte funcionament de l'aparell. Tenir cura de no dirigir el tret en direcció a cap persona.
 - Apropar-se al focus de l'incendi el màxim possible sense posar-nos en perill, de manera que ens permeti l'abast del raig de l'agent extintor.
 - El raig de l'agent extintor ha de dirigir-se a la BASE DE LES FLAMES.
 - Si la base de les flames es gran, realitzarem moviments oscil·latoris amb la ma per donar abasta a tota la base.

PASO 1: Tirar de la anilla del pasador para quitar el precinto.



PASO 2: Presionar la maneta.



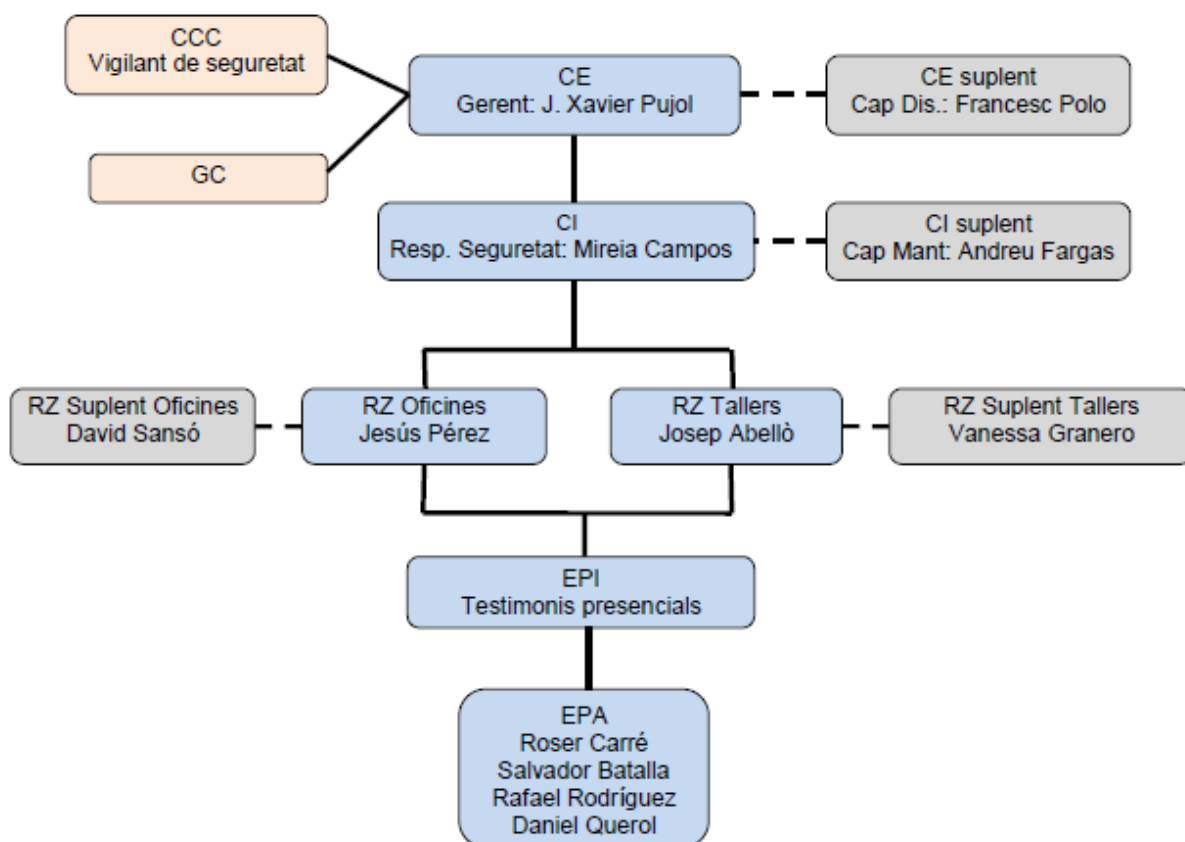
PASO 3: Dirigir el chorro a la base de la llama, procurando mantener la botella en posición vertical.



- Quan el raig de l'agent extintor no vagi dirigit a la base de les flames, s'interromprà el tret, ja que de no fer-ho així, perdriem visibilitat i perdriem inútilment agent extintor.
- Una vegada que l'incendi s'ha extingit, ens retirarem sense donar l'esquena al foc, per si es produís una re-ignició d'aquest.
- L'extintor usat, encara que només s'hagués emprat una petita part del contingut, serà apartat de la resta, es despresuritzarà i no es penjarà al seu lloc original, doncs s'ha d'enviar a recarregar.
- Es preferible utilitzar diversos extintors a la vegada, que un rere l'altre.
- Excepcionalment, al combatre focs en vessaments, comenceu a extingir el foc de d'alta a baix.
- A l'atacar el foc, ens col·locarem, sempre que sigui possible, d'esquena al vent, o del corrent d'aire, si l'incendi es desenvolupa en un espai interior.

7. ORGANIGRAMA FUNCIONAL PLA D'EMERGÈNCIA

CENTRAL



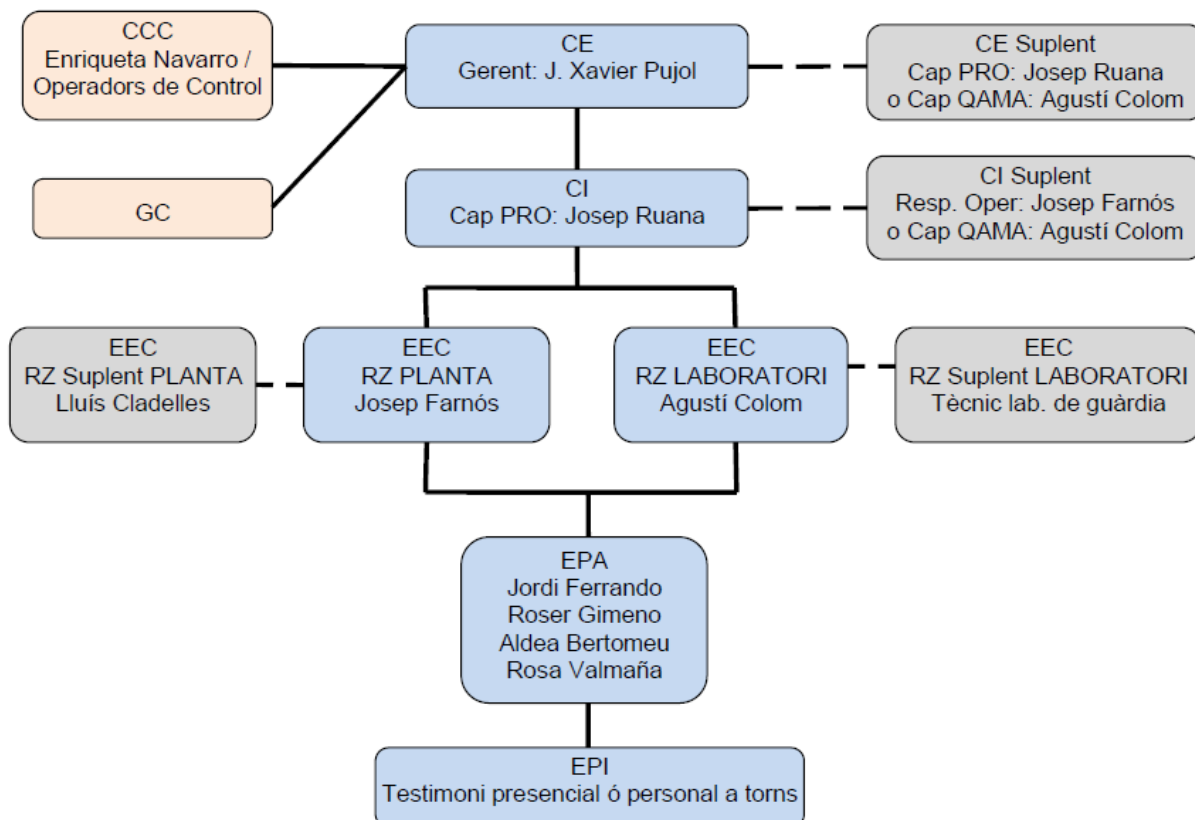
LLEENDA:

CE	CAP D'EMERGÈNCIA
CI	CAP D'INTERVENCIÓ
RZ	RESPONSABLE DE ZONA (EVACUACIÓ/CONFINAMENT)
EPI	EQUIP DE PRIMERA INTERVENCIÓ
EPA	EQUIP DE PRIMERS AUXILIS
EEC	EQUIP D'EVACUACIÓ I CONFINAMENT
CCC	CENTRE DE CONTROL I COMUNICACIONS
GC	GABINET DE CRISI

NOTES:

- En cas d'absència d'un equip d'emergència serà suplert per qui estigui al seu mateix nivell.
- En el cas d'absència d'aquest/s serà suplert per l'equip situat immediatament al nivell inferior de la seva branca descendent i així successivament

ETAP



LLEGENDA:

CE	CAP D'EMERGÈNCIA
CI	CAP D'INTERVENCIÓ
RZ	RESPONSABLE DE ZONA (EVACUACIÓ/CONFINAMENT)
EPI	EQUIP DE PRIMERA INTERVENCIÓ
EPA	EQUIP DE PRIMERS AUXILIS
EEC	EQUIP D'EVACUACIÓ I CONFINAMENT
CCC	CENTRE DE CONTROL I COMUNICACIONS
GC	GABINET DE CRISI

NOTES:

En cas d'absència d'un equip d'emergència serà suplert per qui estigui al seu mateix nivell.

En el cas d'absència d'aquest/s serà suplert per l'equip situat immediatament al nivell inferior de la seva branca descendent i així successivament.